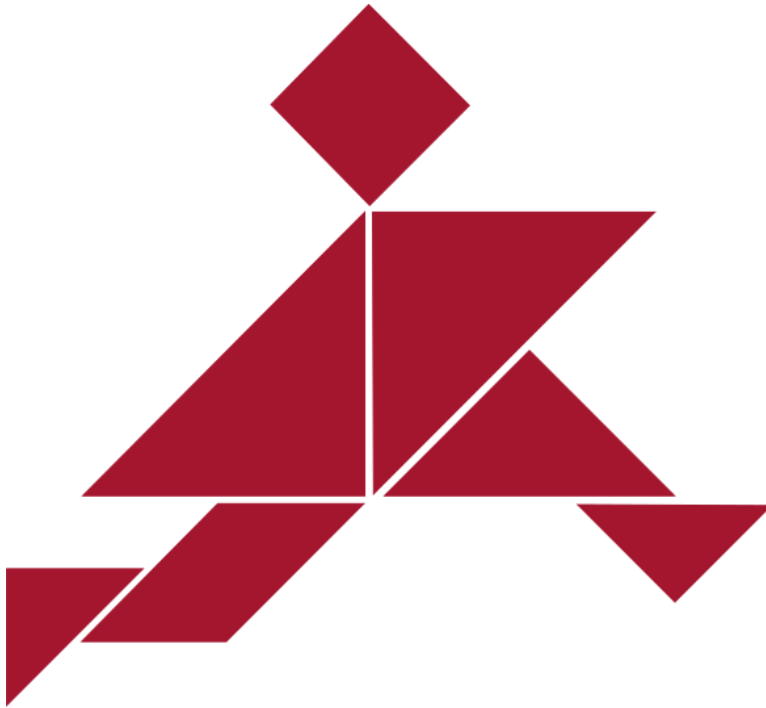

Quelles trajectoires de vie pour les femmes en Suisse, entre vie familiale et vie professionnelle ?

Eric D. Widmer, Université de Genève, NCCR LIVES, ip 8 :
Critical Events and Family Configurations,



Swiss National Centre of Competence in Research

OVERCOMING VULNERABILITY: LIFE COURSE PERSPECTIVES

•Pluralisation des parcours de vie

- Processus commençant dans les **années 1960**
- **Affaiblissement** de la chronologisation, de la séquentialisation et de l'ordonnancement des trajectoires
 - Dérèglement de l'horloge sociale**
 - Foisonnement** des modèles de trajectoires empiriques amenant :
 - à la remise en question des carrières professionnelles et à la fin du cycle familial
 - à l'affaiblissement décisif de l'effet des structures sociales sur les pv
- Perte de repères des individus et difficultés autour de la **biographisation**

- 1) DIFFERENCES DE PARCOURS ENTRE HOMMES ET FEMMES ?
- 2) DIFFERENCES ENTRE LES FEMMES ?

Plan

- Trajectoires professionnelles des hommes et des femmes
- Répartition du travail familial
- Styles d'interactions de couple

Echantillon

ETUDE COUPLES CONTEMPORAINS (DLS)

- 1534 couples dont les deux conjoints (cohabitants ou mariés) ont répondu à une enquête téléphonique séparément (1998).
- Desquels 703 hommes et 717 femmes âgés de 30 ou plus ont répondu à un questionnaire autoadministré rétrospectif.
- Sélection des hommes et femmes âgés de 30 ans et plus (h=677 et f=670)
- Etude répliquée en 2004 et 2011 sur les dimensions de fonctionnement conjugal

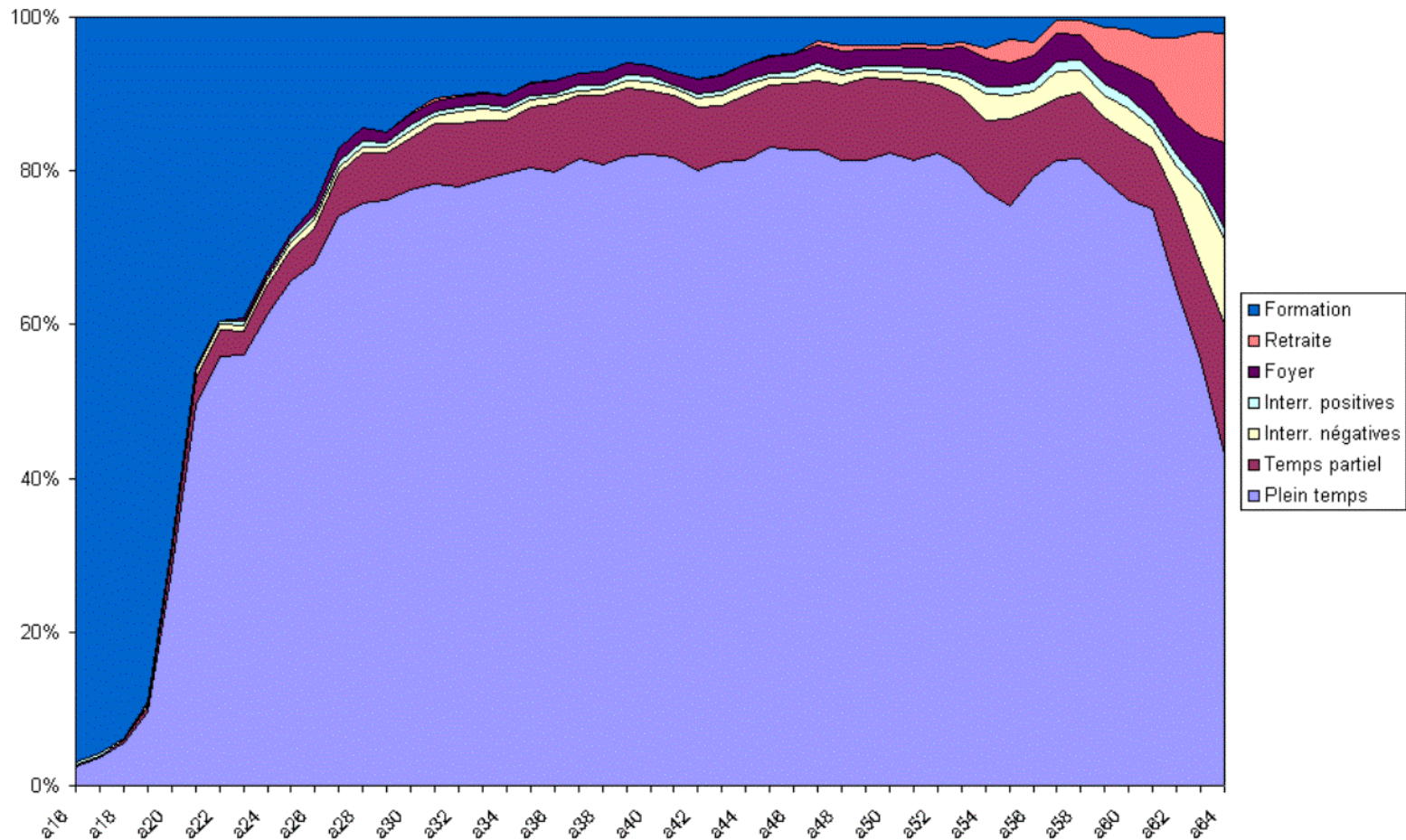
Questionnaire biographique

- « Quelles sont les grandes étapes de votre vie professionnelle, entre le moment où vous avez terminé votre scolarité/ formation et aujourd'hui. Pour chaque période, indiquez de quelle année à quelle année elle a duré. »
- « Y a-t-il eu des périodes durant lesquelles vous avez concentré toutes vos activités sur le foyer/la famille? Raison de cette situation? »

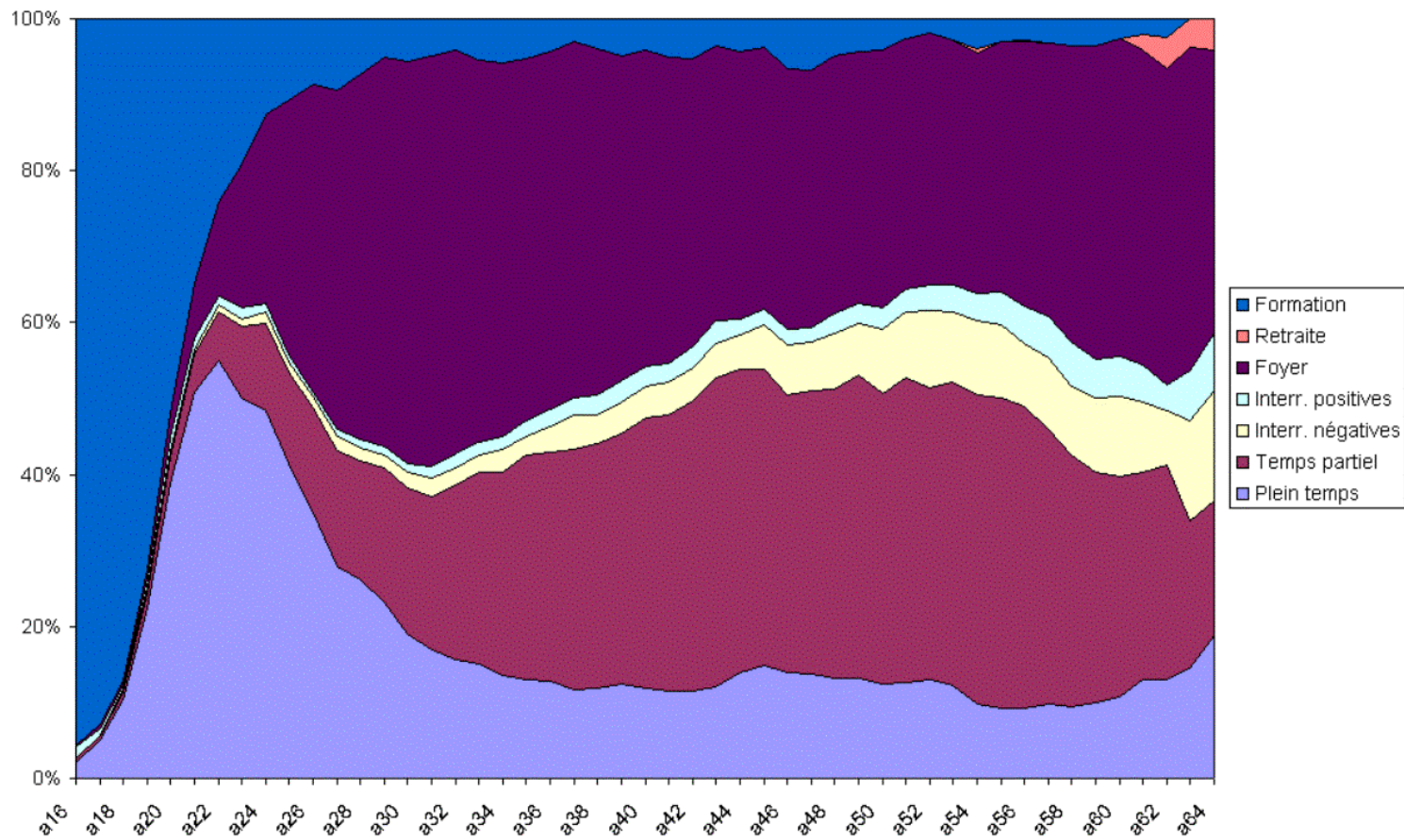
Modalités retenues

Codes en 15	Codes en 8	
Travail plein-temps	Travail plein-temps	(1)
Indépendant, taux inconnu		
Interruption militaire		
Travail temps partiel régulier	Travail temps partiel	(2)
Travail irrégulièrement		
Travail, taux inconnu		
Retraite	Retraite	(3)
Foyer	Foyer	(4)
Impossible d'exercer un emploi en plus des enfants		
Interruption recherche emploi	Interruption négative (chômage, santé)	(5)
Interruption santé		
Interruption diverse (congé, voyage)	Interruption positive (voyage, divers)	(6)
Activité diverse (aide, bénévolat, etc..)		
Formation (y compris continue)	Formation	(7)
Donnée manquante	Donnée manquante	(8)

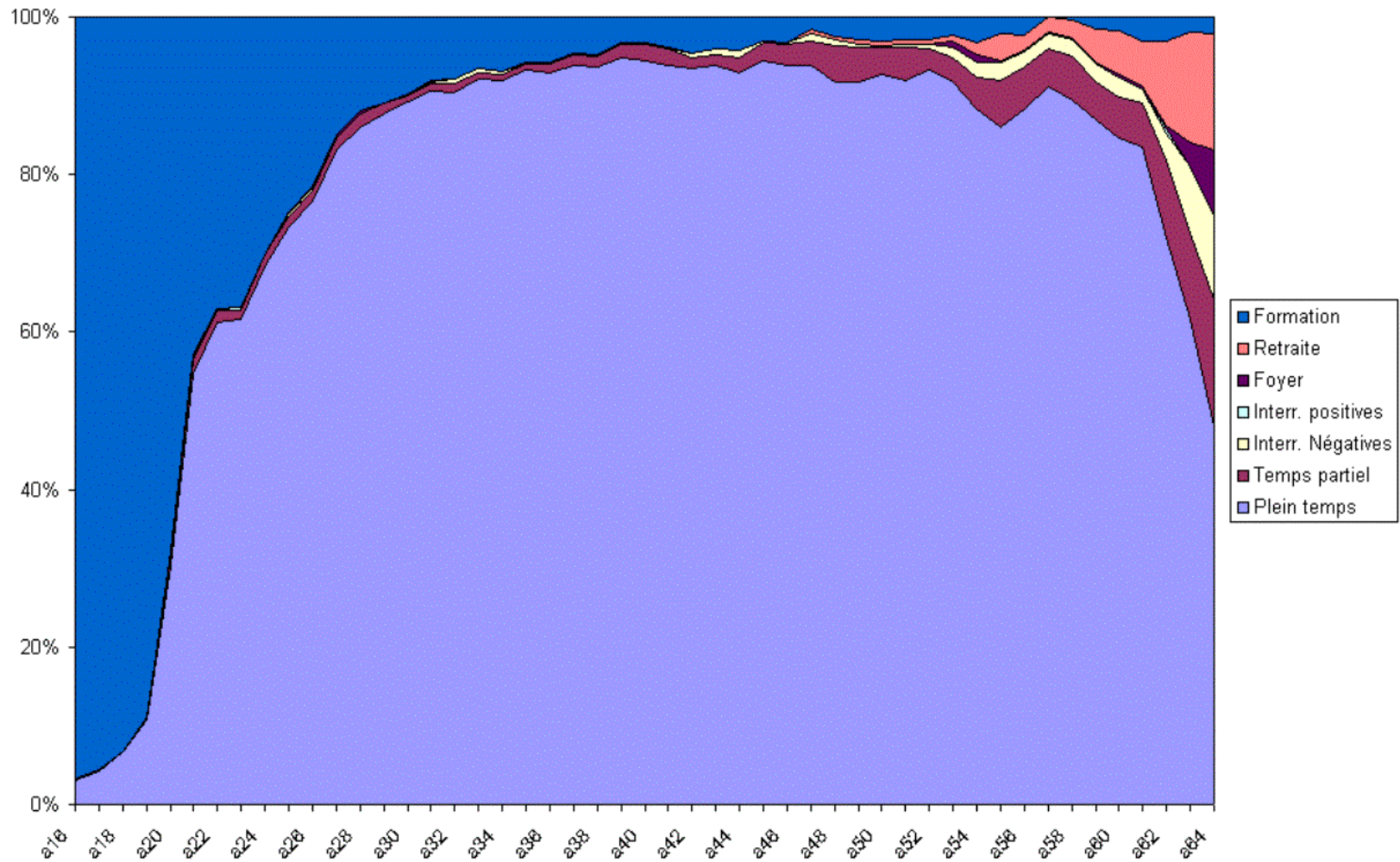
Trajectoires des hommes



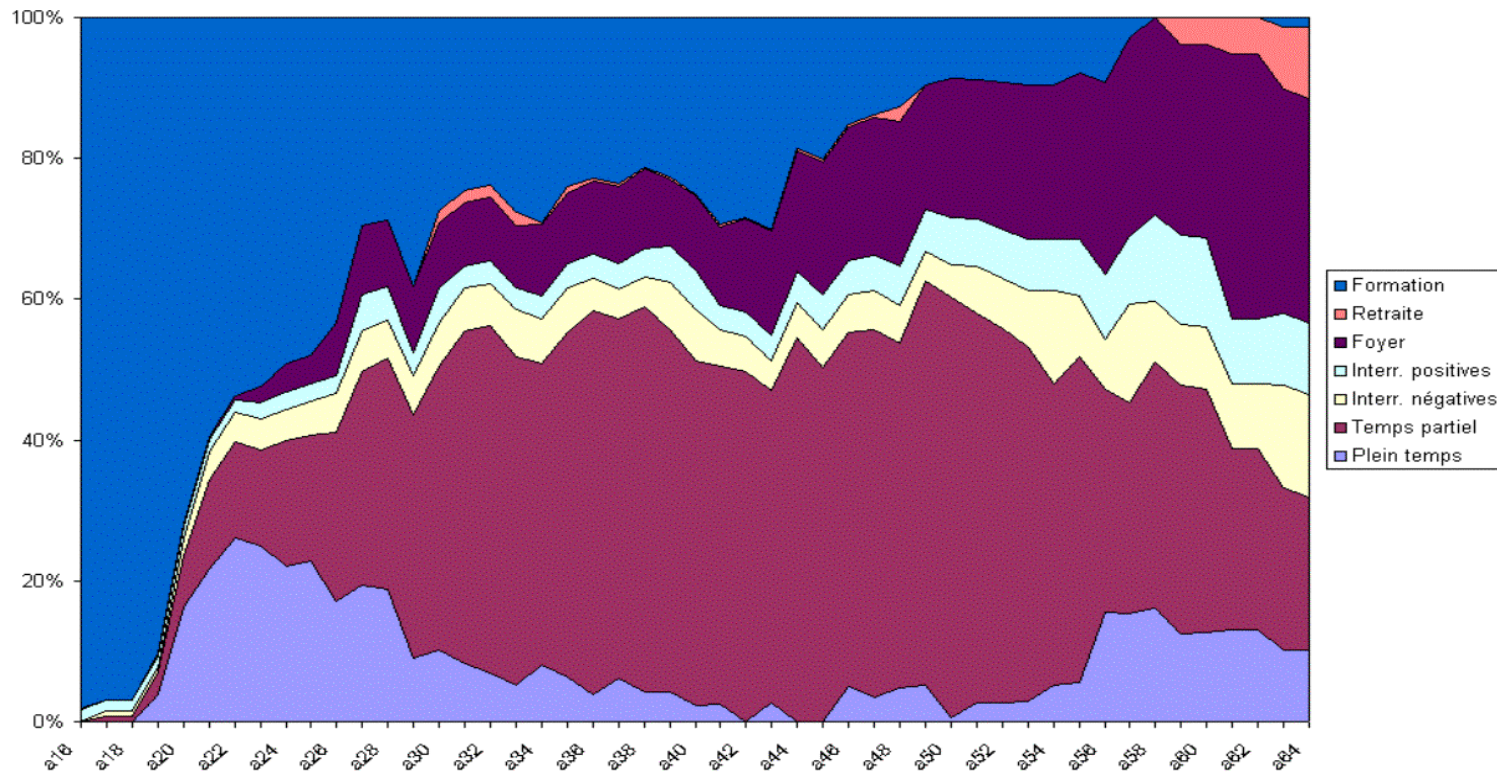
Trajectoires des femmes



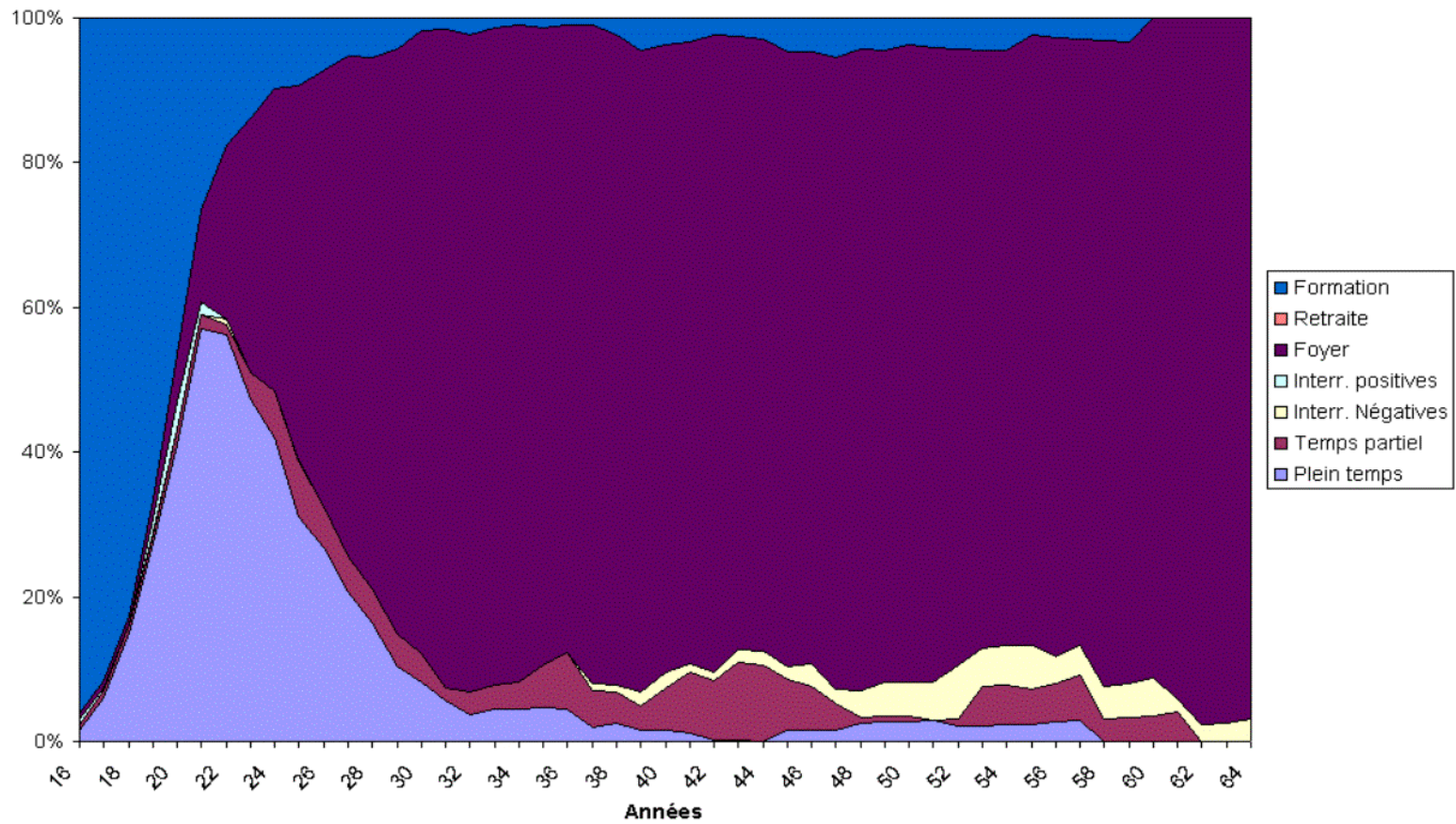
Trajectoires Hommes: Plein-temps



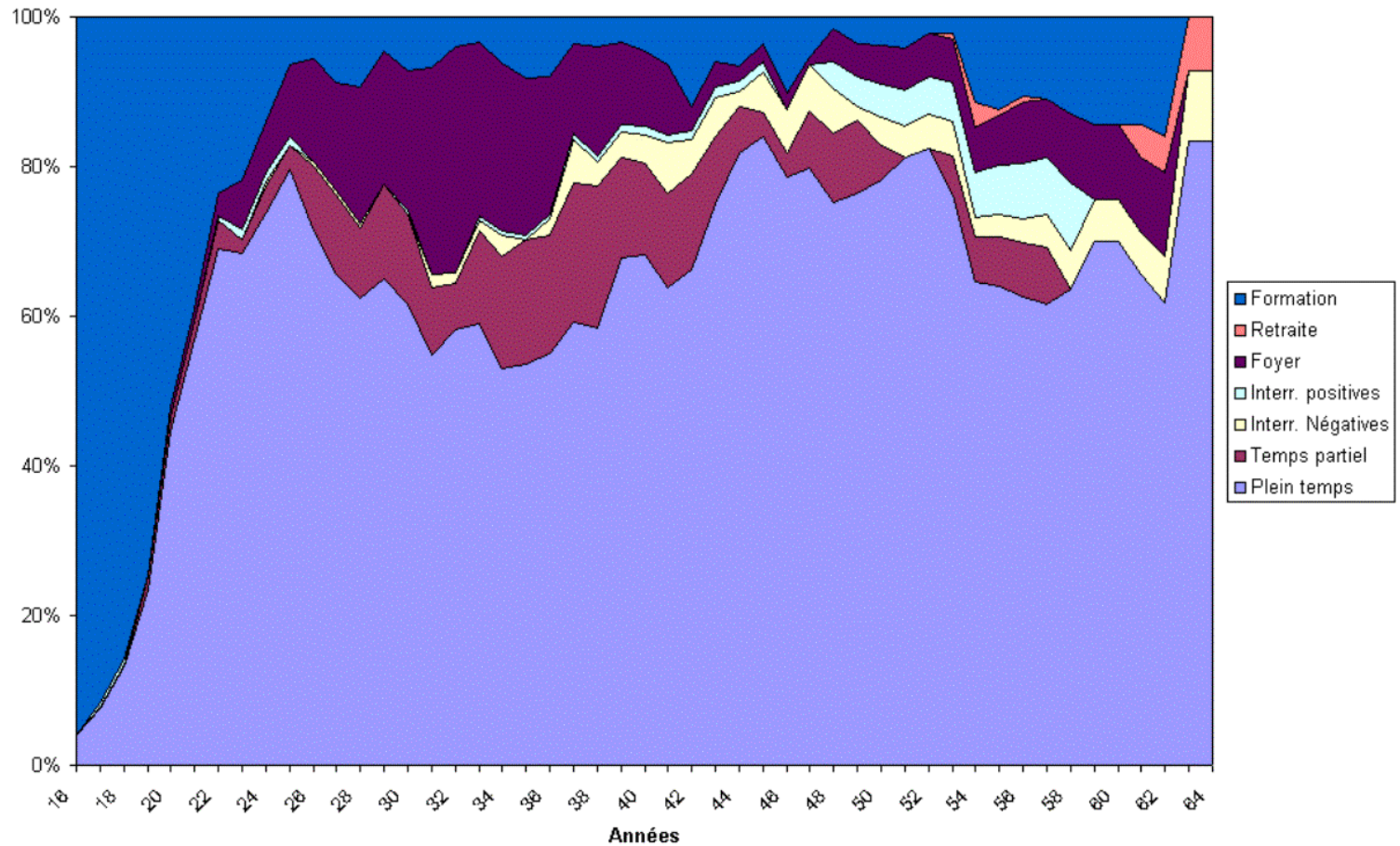
Trajectoires Hommes: Minoritaires



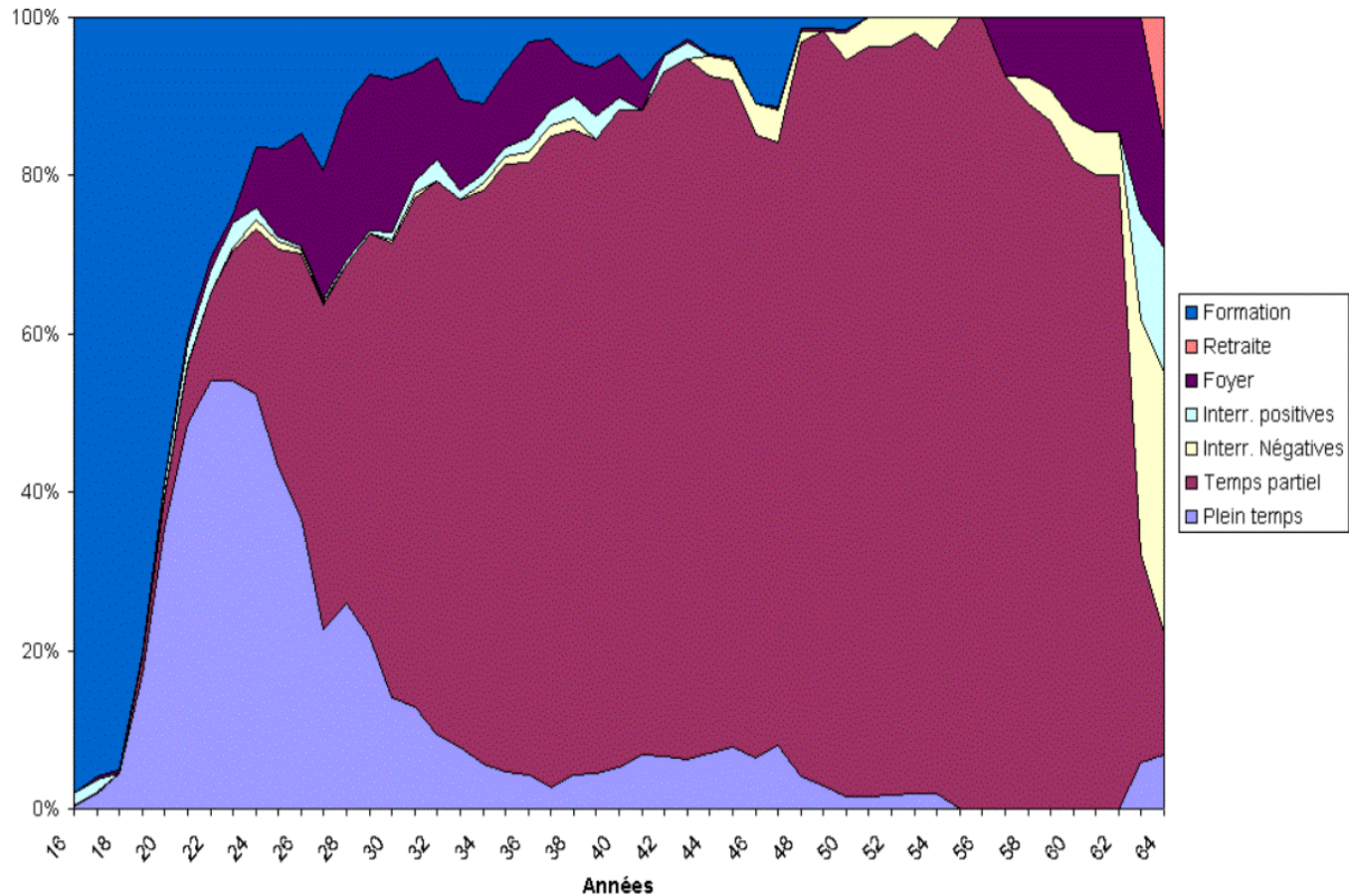
Trajectoires Femmes: Foyer



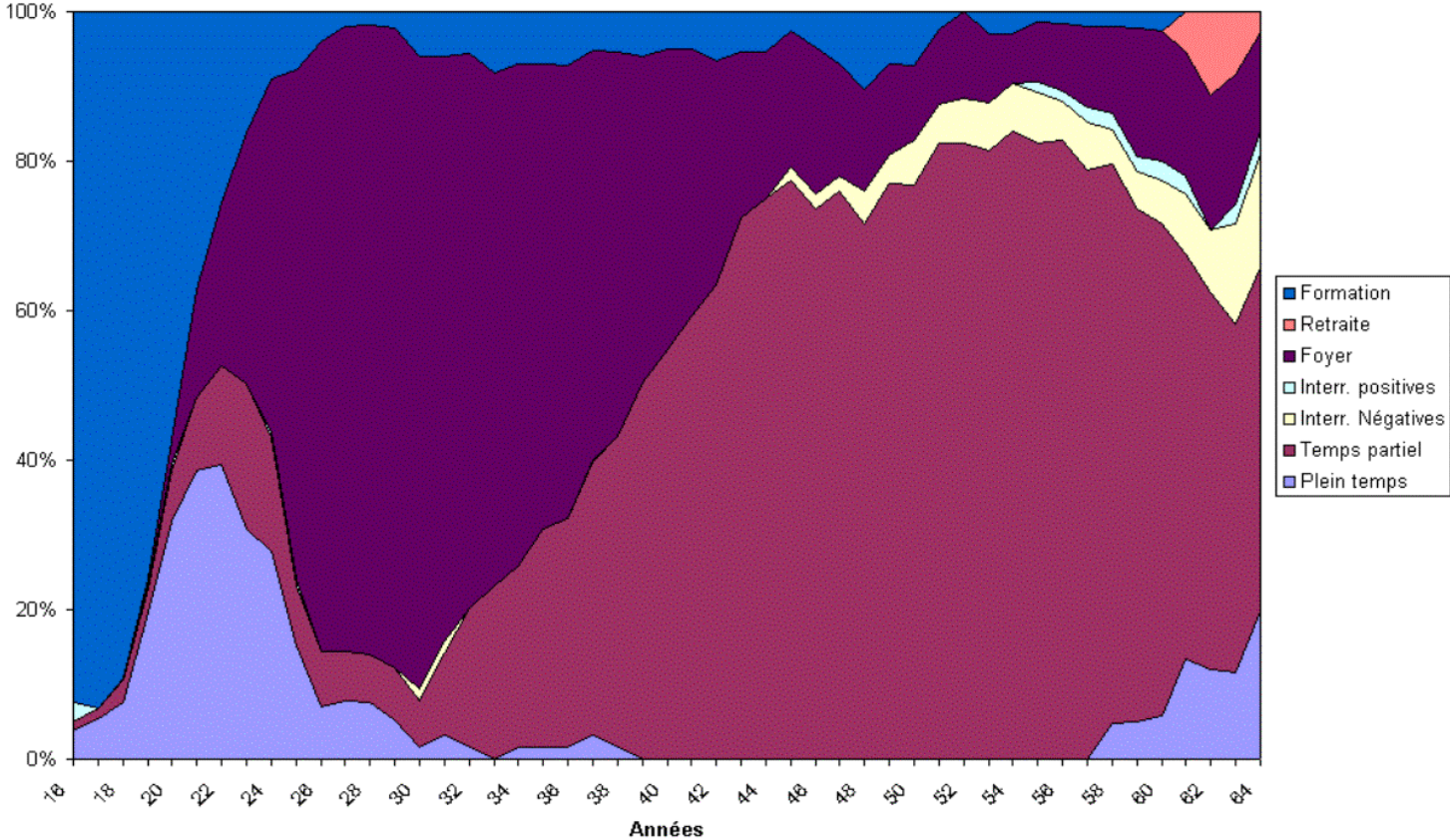
Trajectoires Femmes: Plein-temps



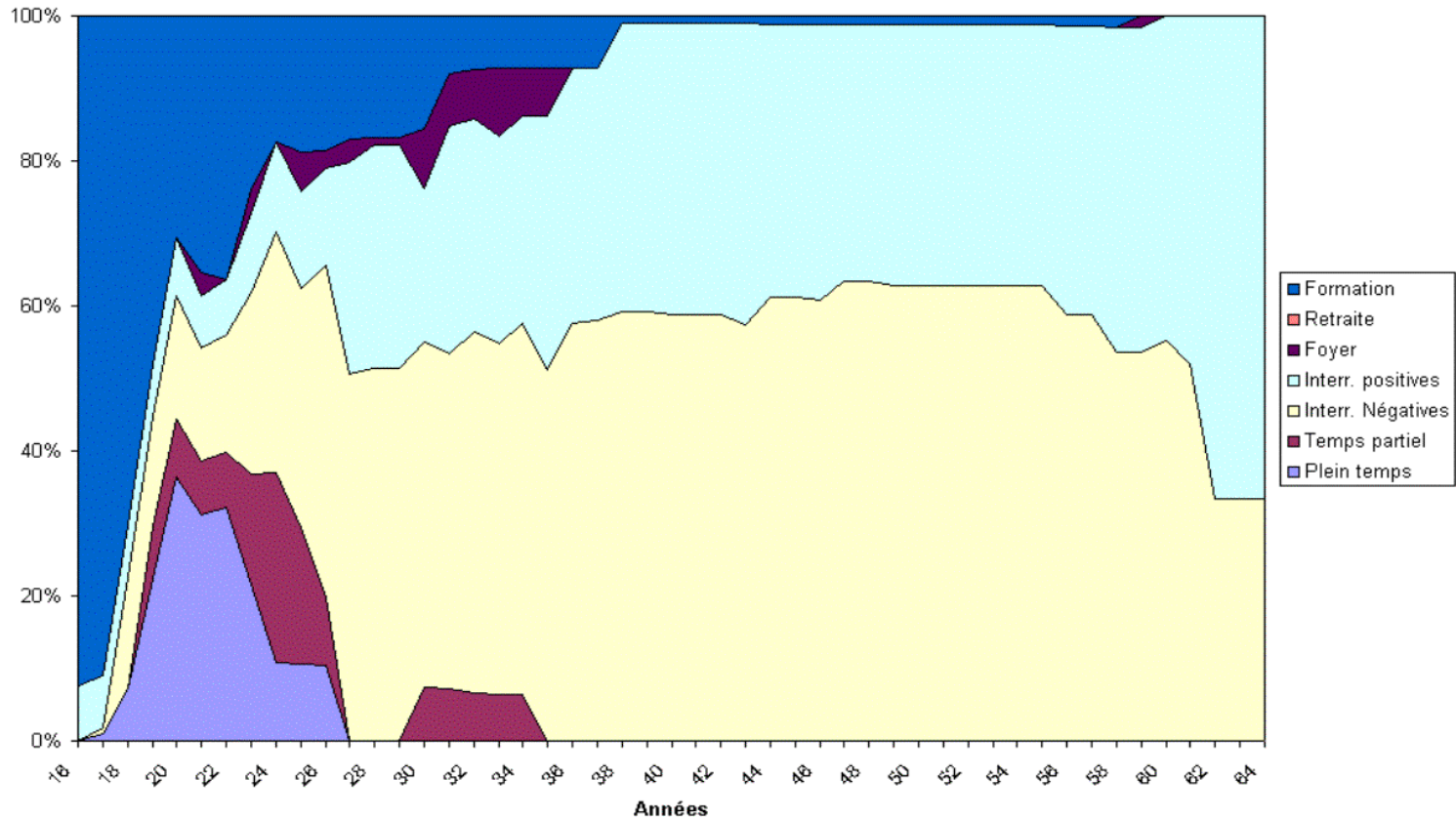
Trajectoires Femmes: Temps partiel



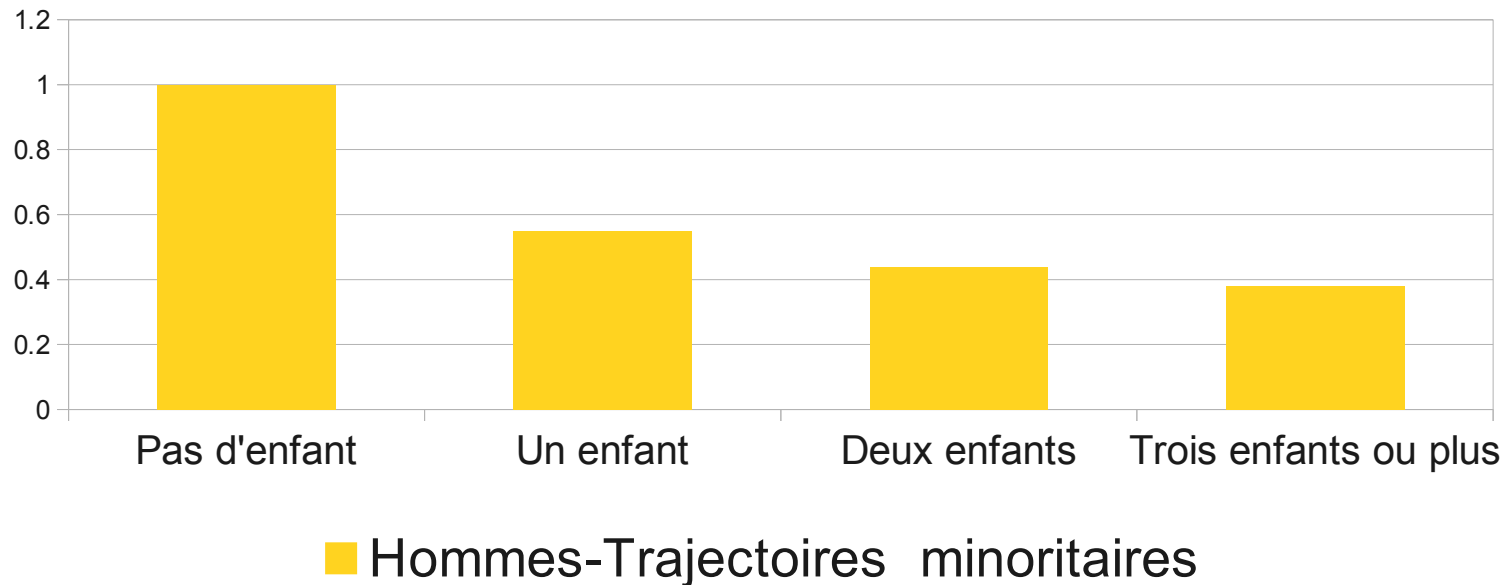
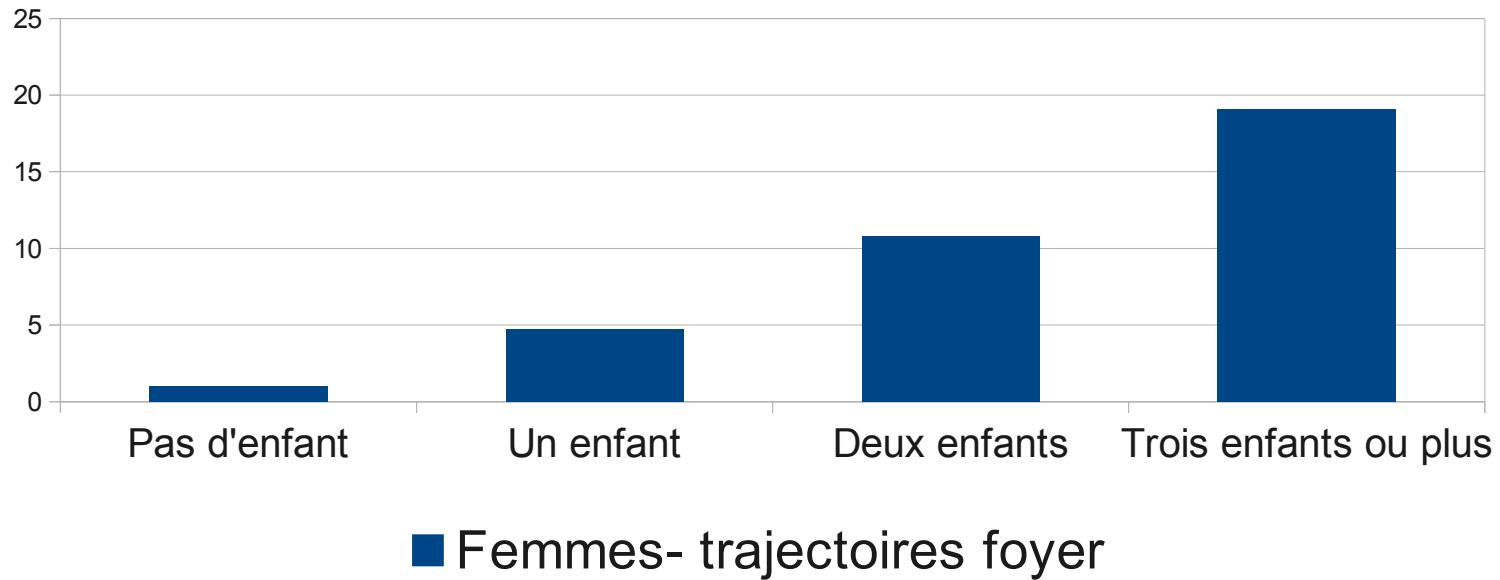
Trajectoires Femmes: Reprise professionnelle



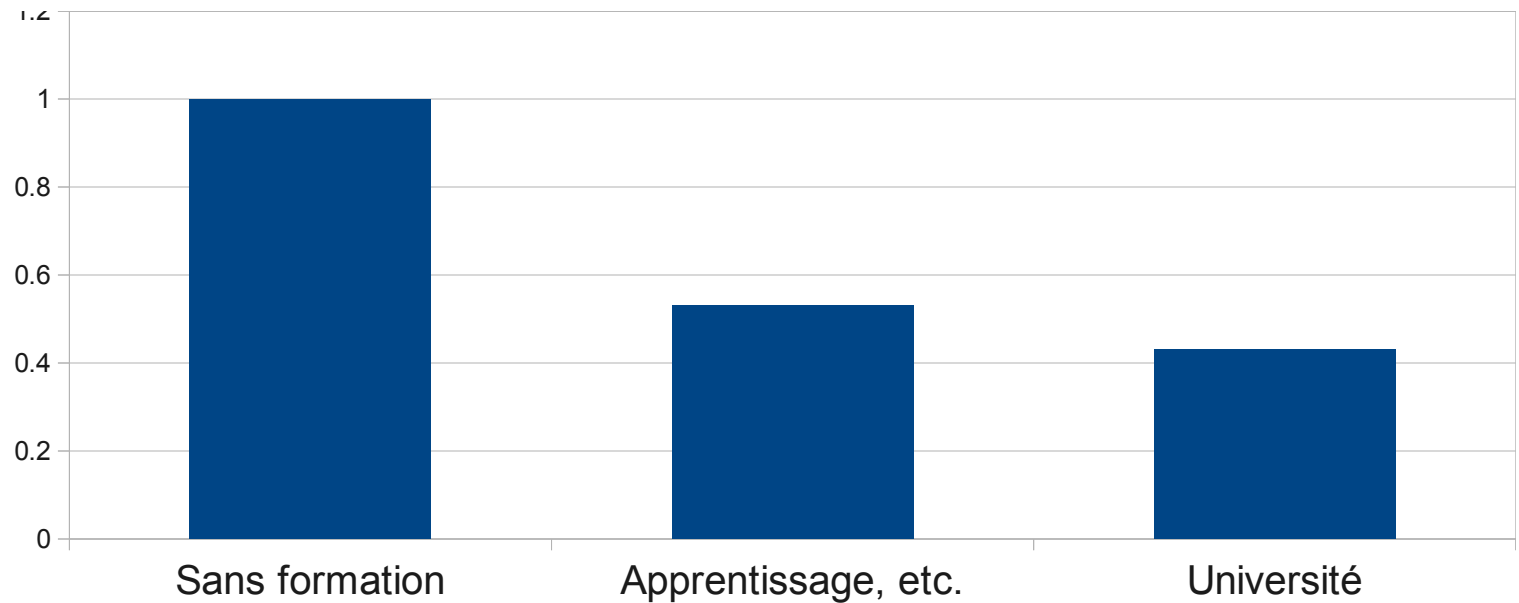
Trajectoires Femmes: Erratiques



Trajectoires et nombre d'enfants

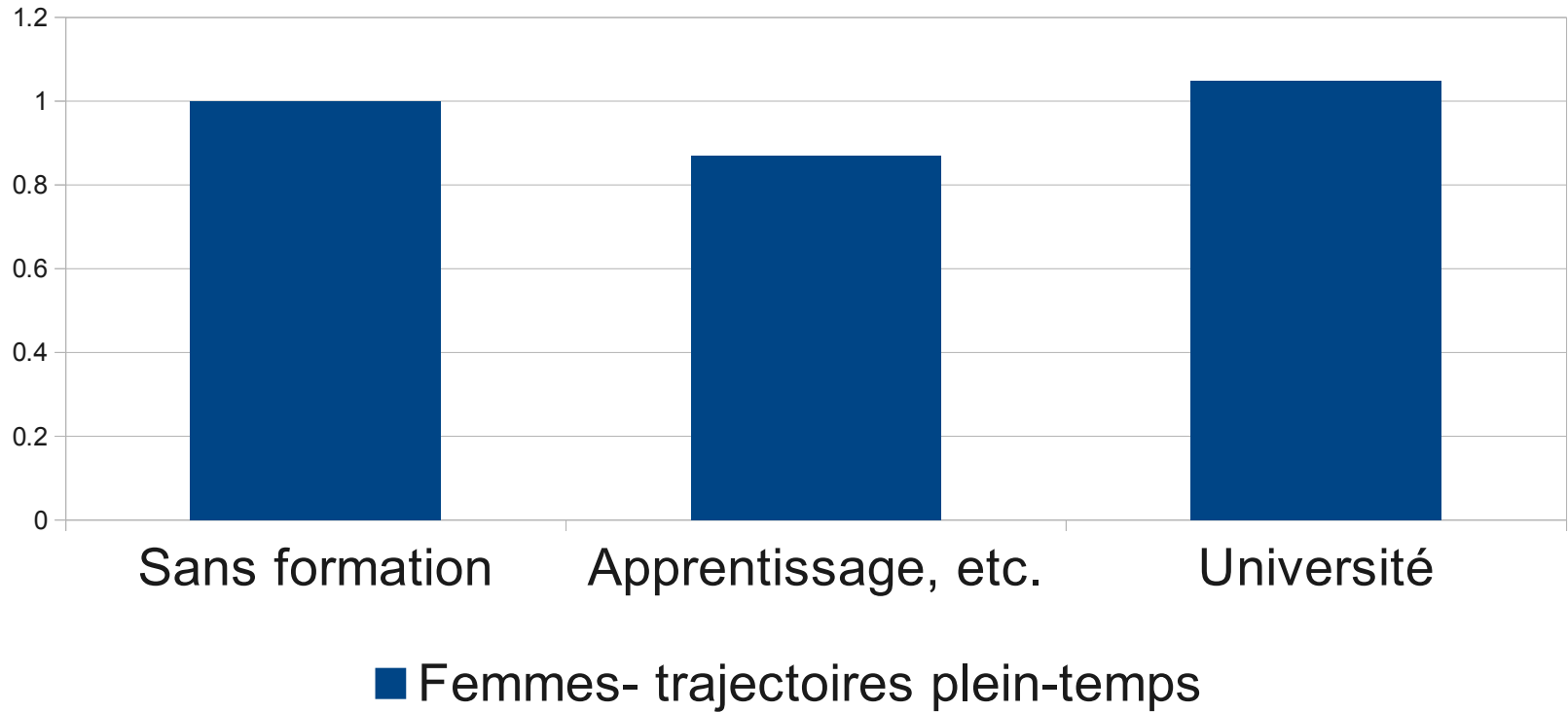


Trajectoires foyer et niveau d'éducation

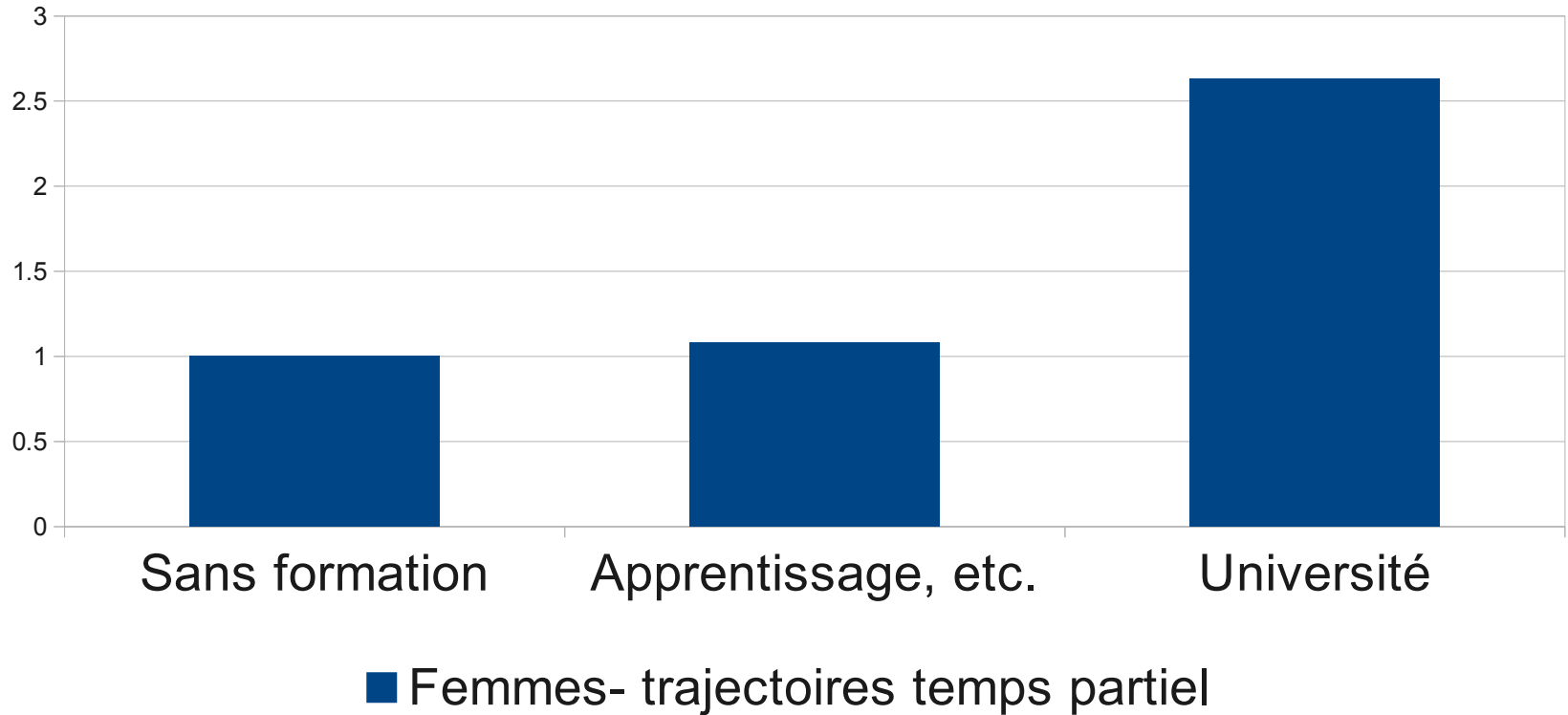


■ Femmes- trajectoires foyer

Trajectoires plein-temps et niveau d'éducation



Trajectoires temps partiel et niveau d'éducation

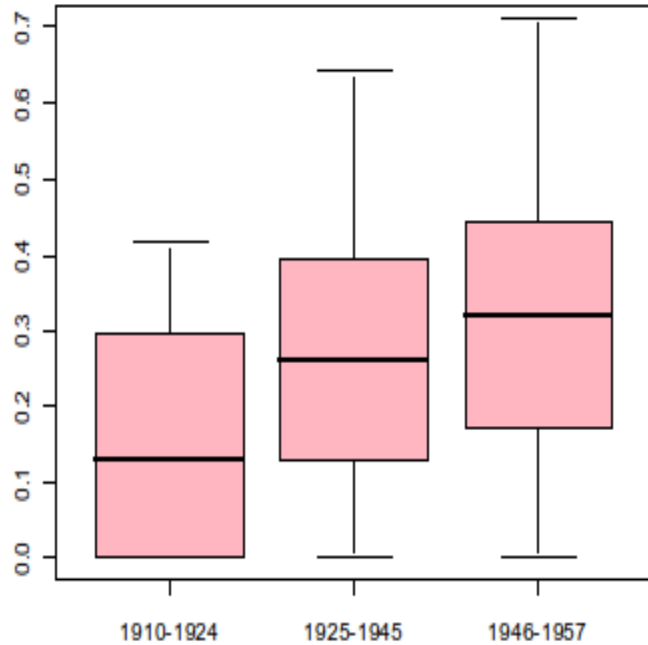


Mesurer la pluralisation des trajectoires

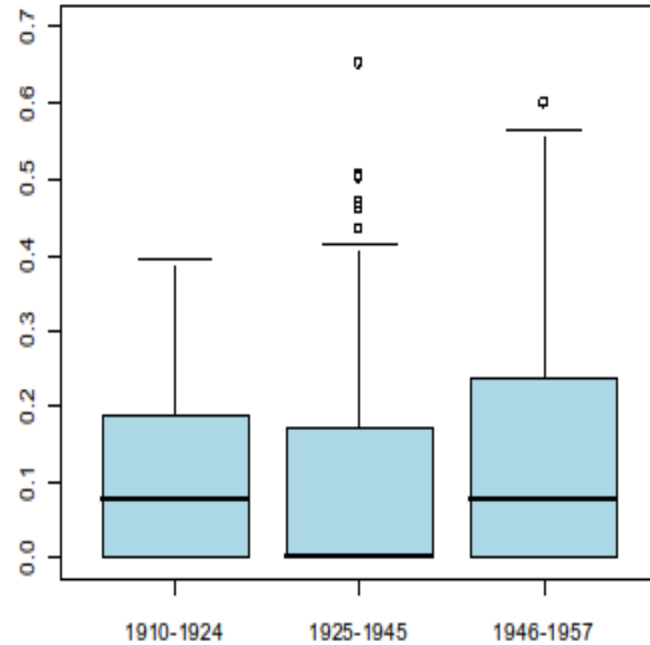
- Diversité transversale des états observés à chaque âge.
- Diversité des trajectoires
- **Mesure : Entropie** (incertitude quant à l'état)
 - Entropie = 0, si tous les individus, pour l'année en question, tombent dans le même état.
 - Entropie maximale, si même nbre d'individus dans chaque état.
 - Entropie transversale/entropie longitudinale
 - Calcul d'entropie avec TraMineR
<http://mephisto.unige.ch/biomining>

Entropie longitudinale

Women: Occupational Trajectories



Men: Occupational Trajectories



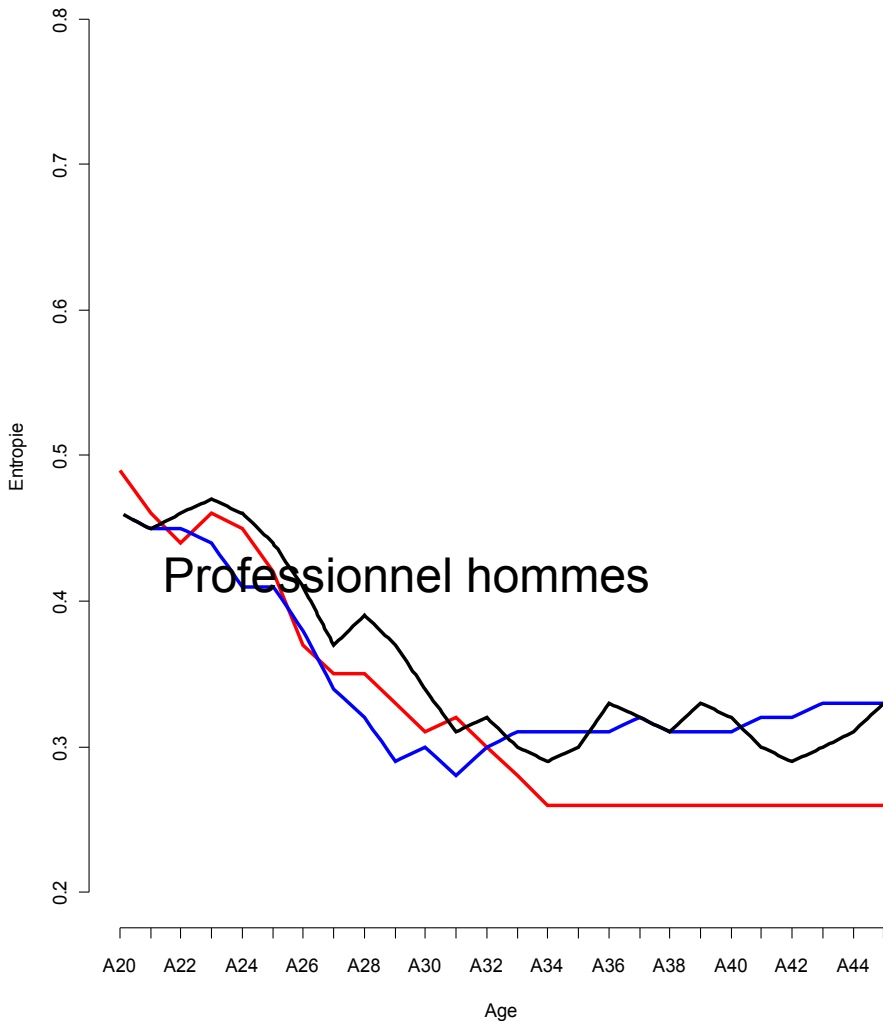
Overall $F = 12.6^{**}$ $t_{(46-57)/(25-45)} = 5.4^{**}$
 $t_{(25-45)/(10-24)} = 3.9^{**}$
 $t_{(46-57)/(10-24)} = 0.9$

Overall $F = 4.1^{**}$ $t_{(46-57)/(25-45)} = 2.9^{**}$
 $t_{(46-57)/(10-24)} = 3.0^{**}$ $t_{(25-45)/(10-24)} = -0.5$

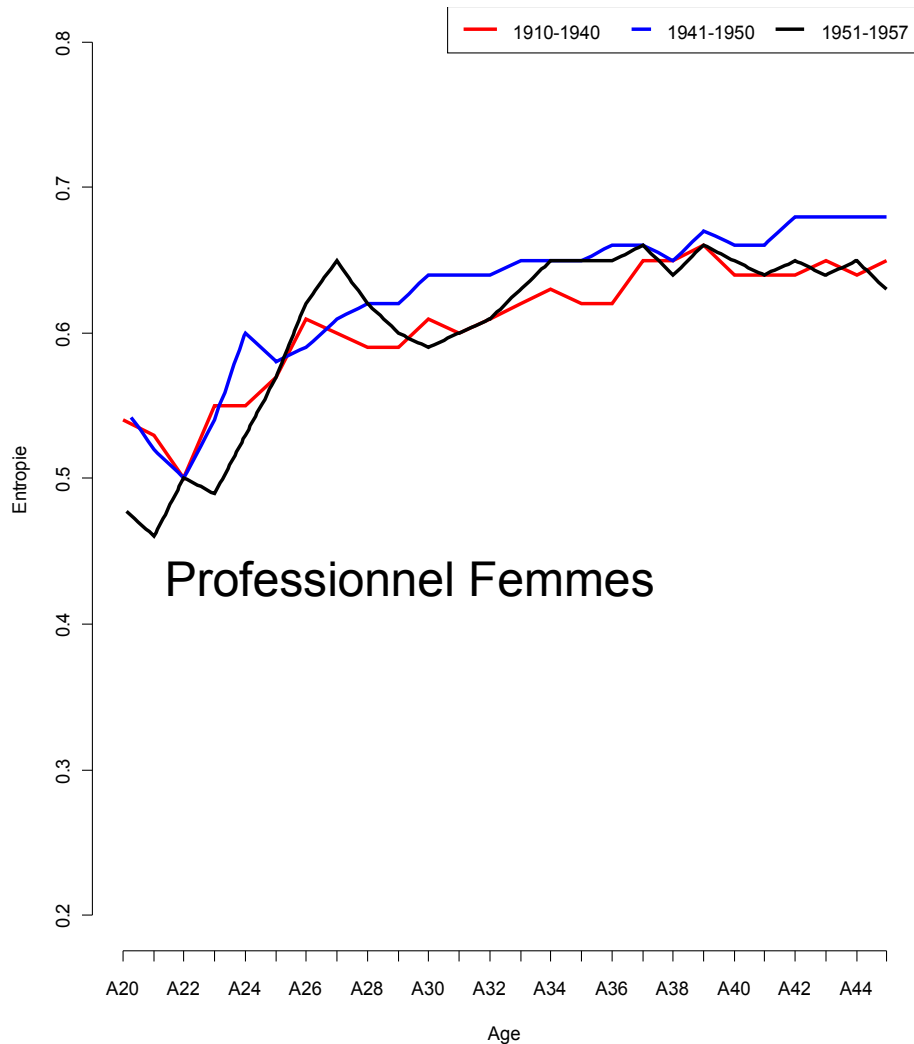
**= $p < .01$, *= $p < .05$

Entropie transversale

Hommes: entropie par âge des trajectoires professionnelles, selon la cohorte

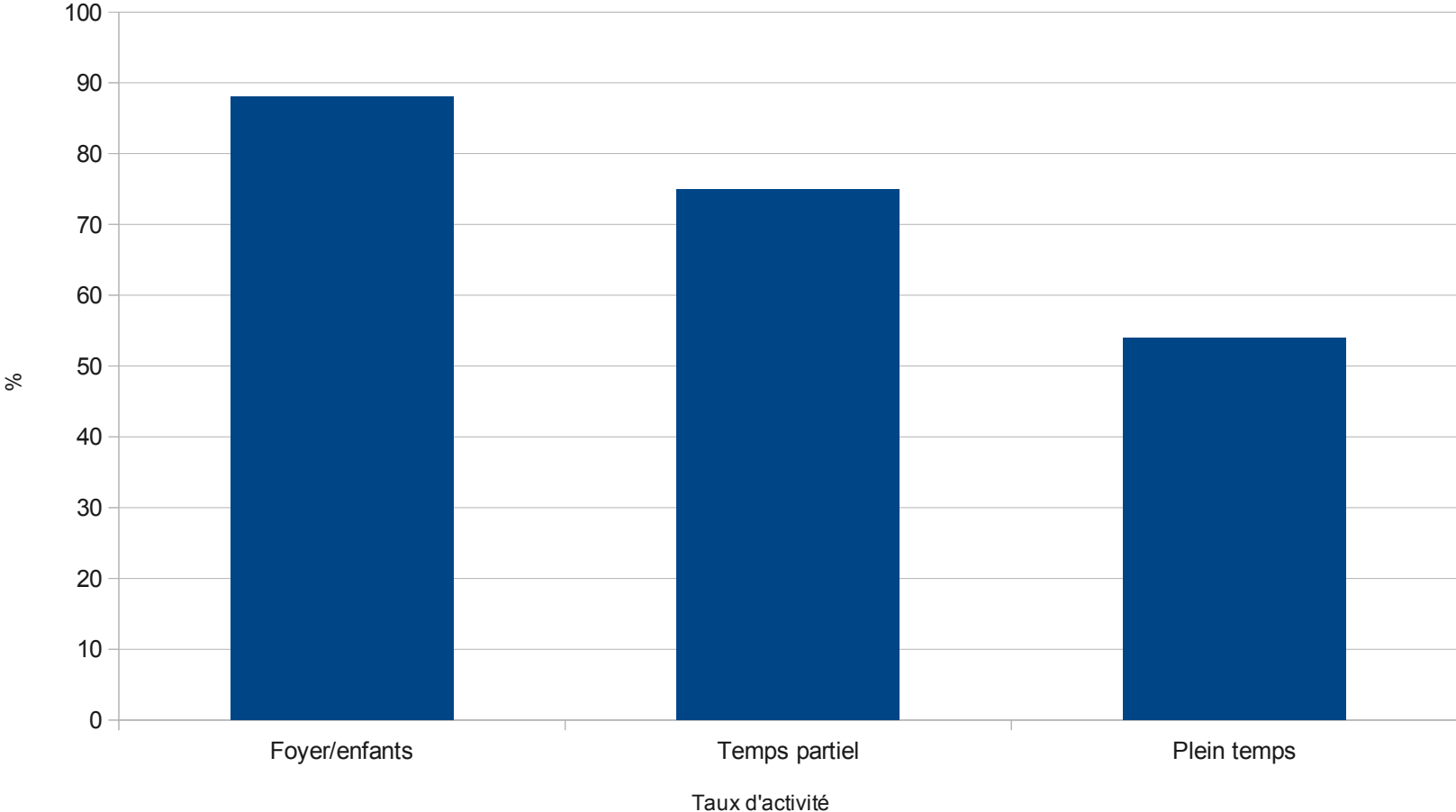


Femmes: entropie par âge des trajectoires professionnelles, selon la cohorte



La femme fait l'essentiel (¾ ou plus):

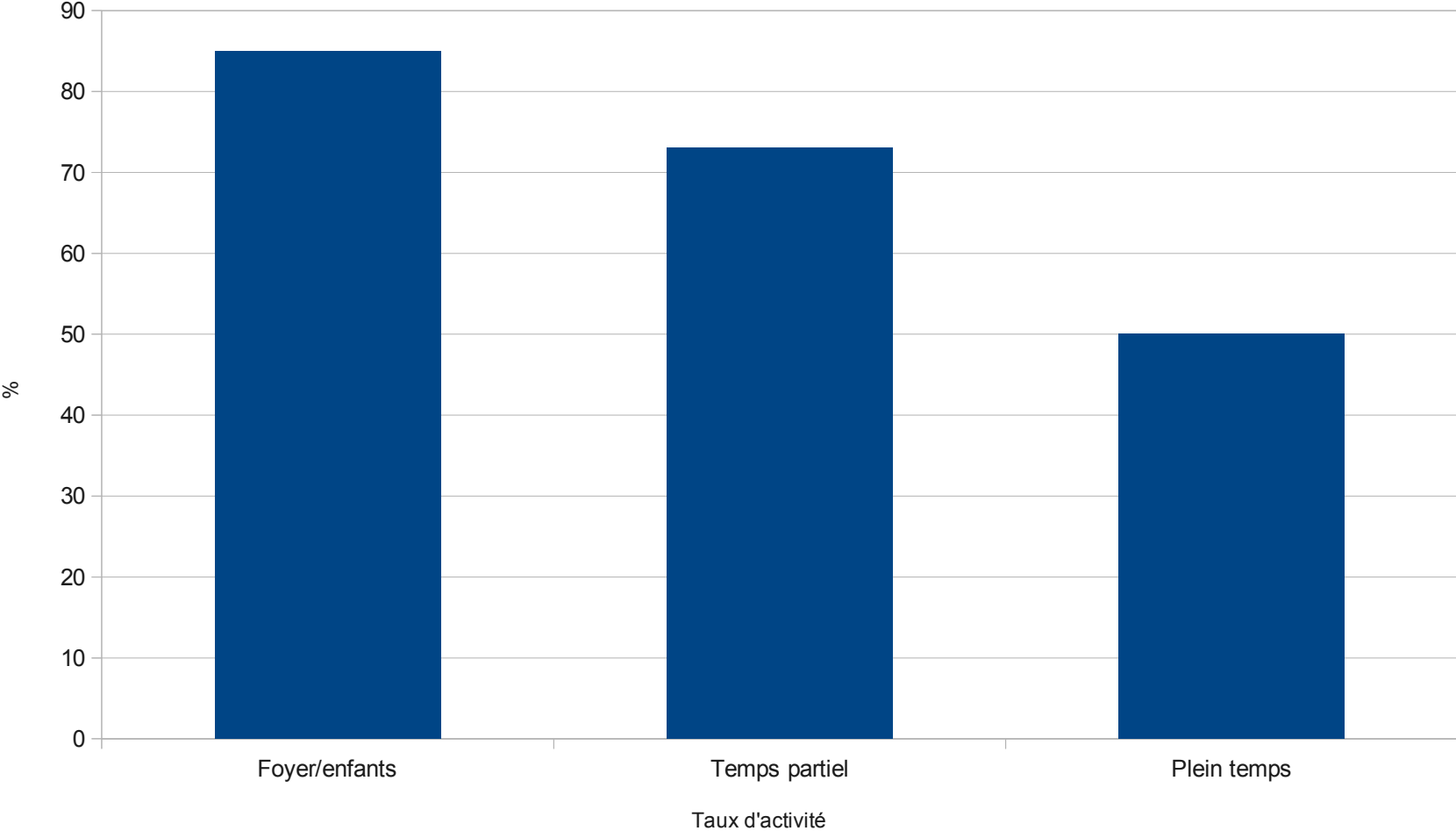
Les rangements, les nettoyages, la vaisselle



Répartition du travail familial

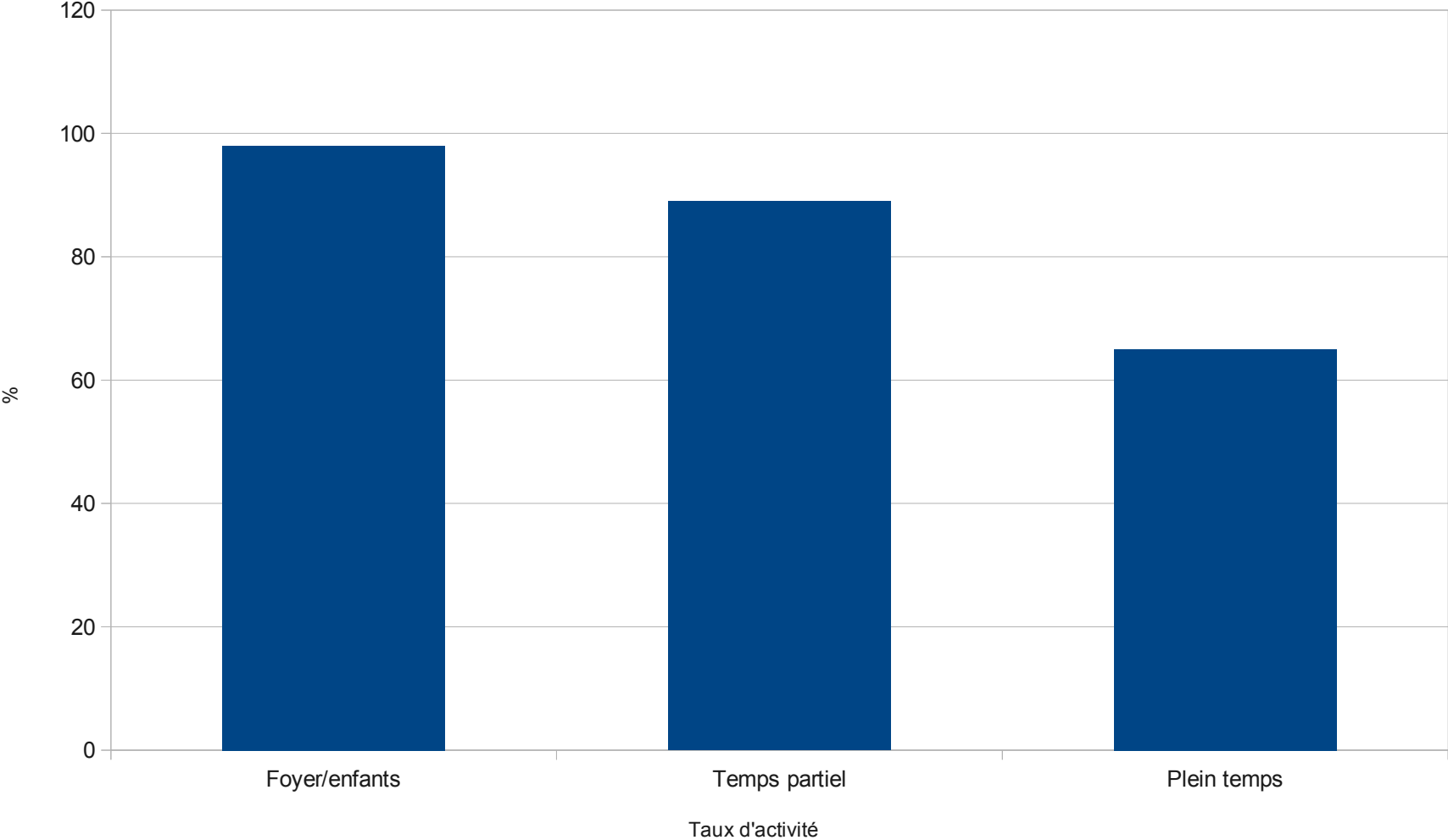
La femme fait l'essentiel (¾ ou plus):

Les repas, les courses



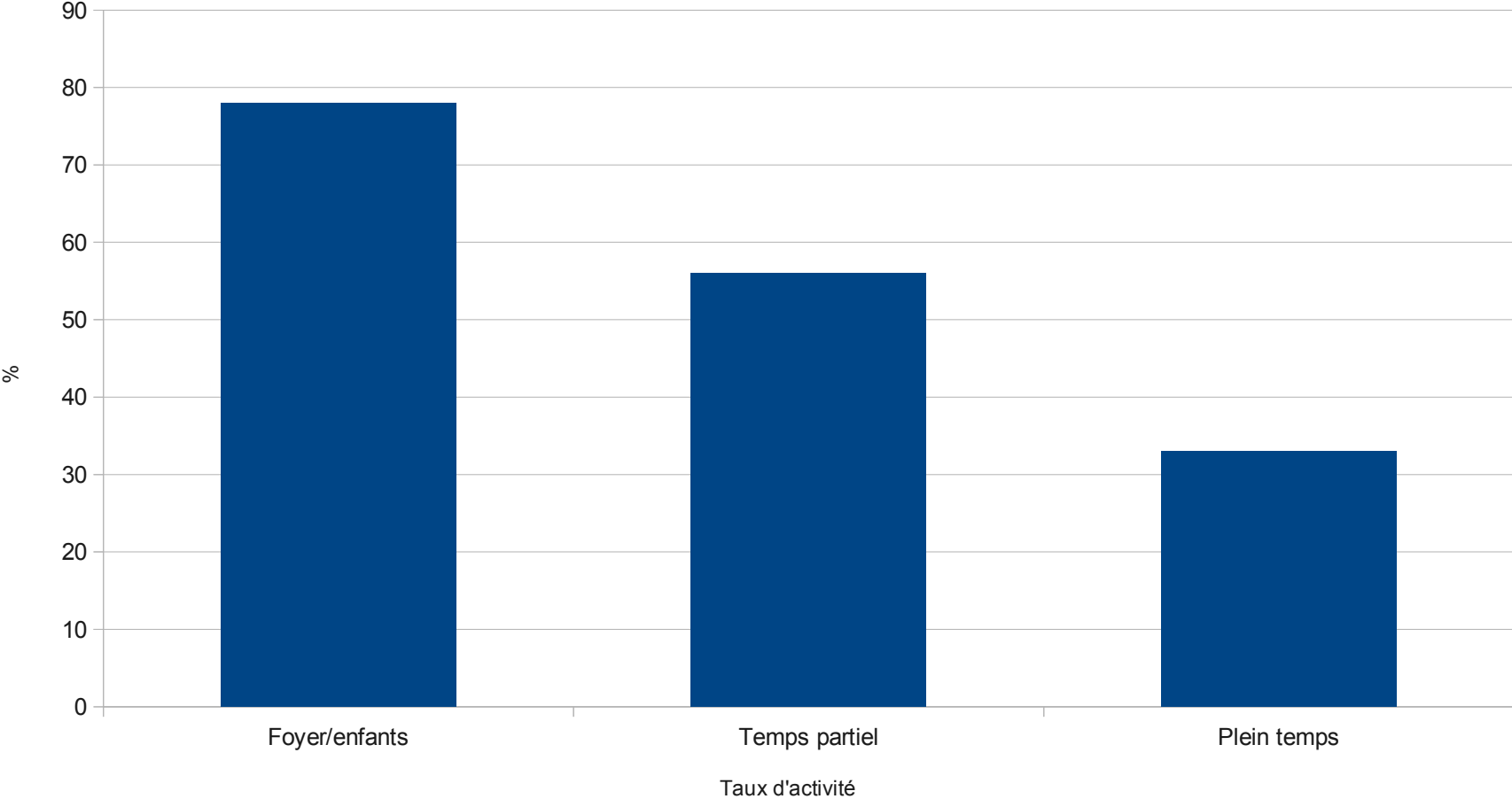
La femme fait l'essentiel (¾ ou plus):

La lessive, le repassage

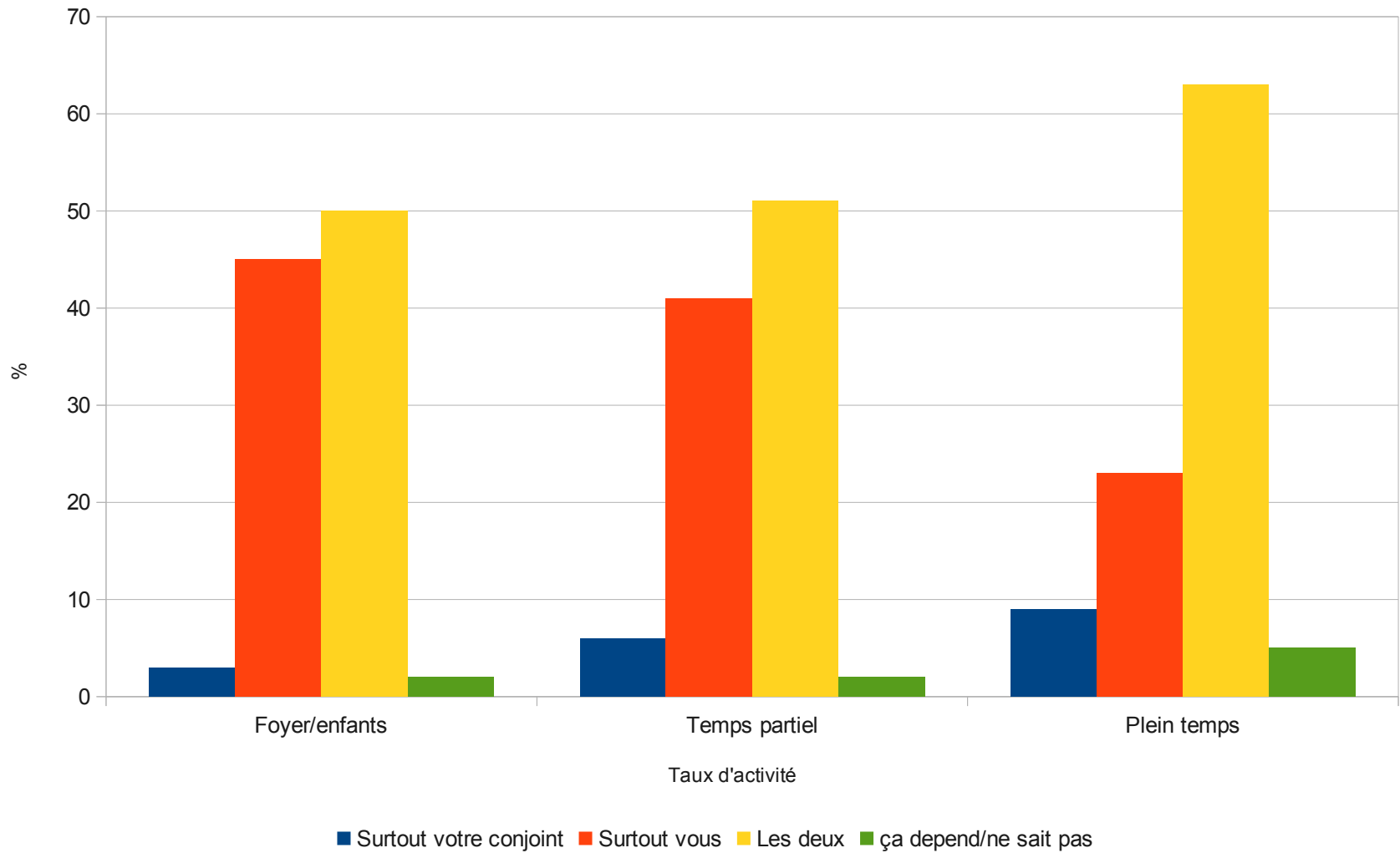


La femme fait l'essentiel (¾ ou plus):

S'occuper des enfants

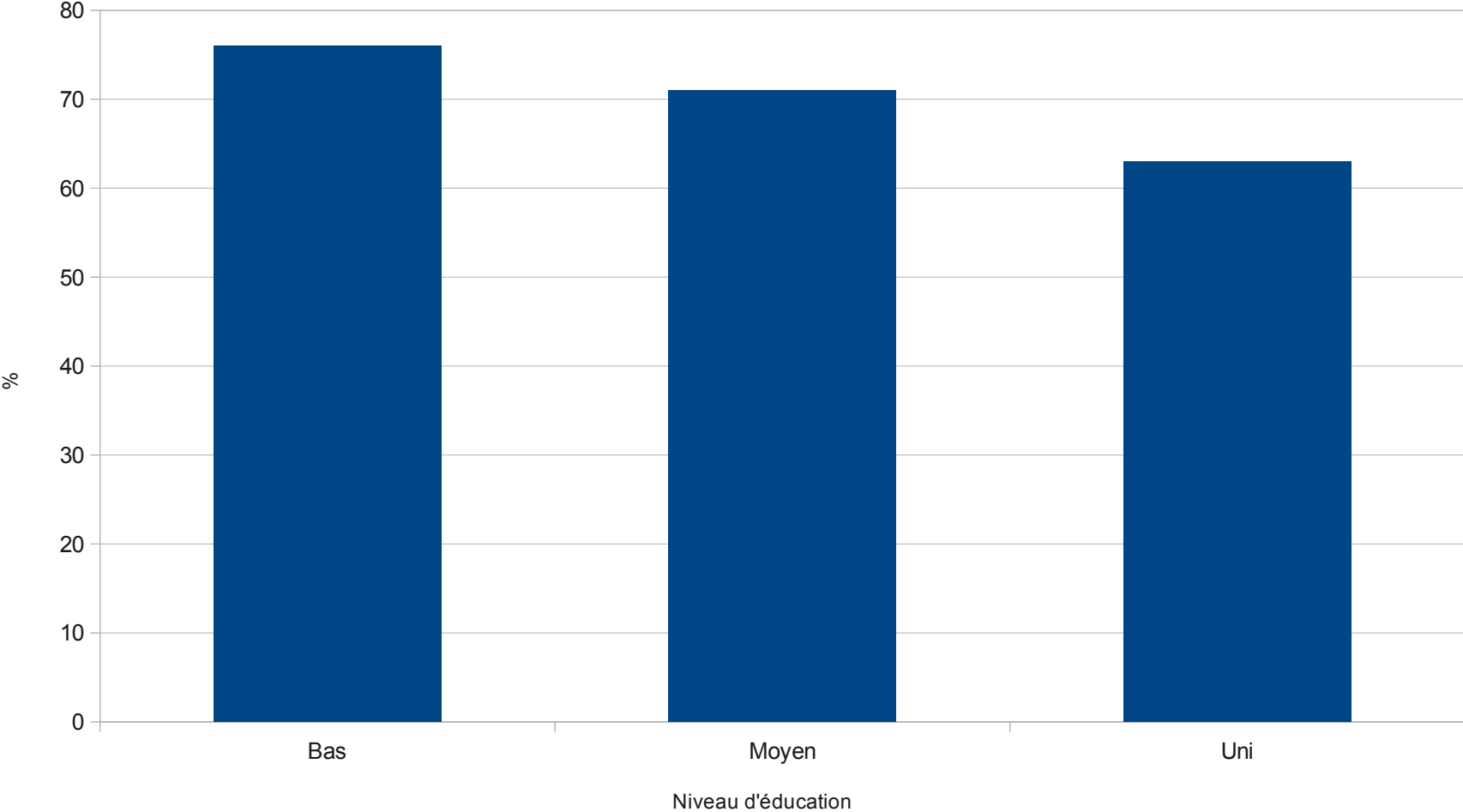


Qui change durablement ses engagements en cas de perturbation



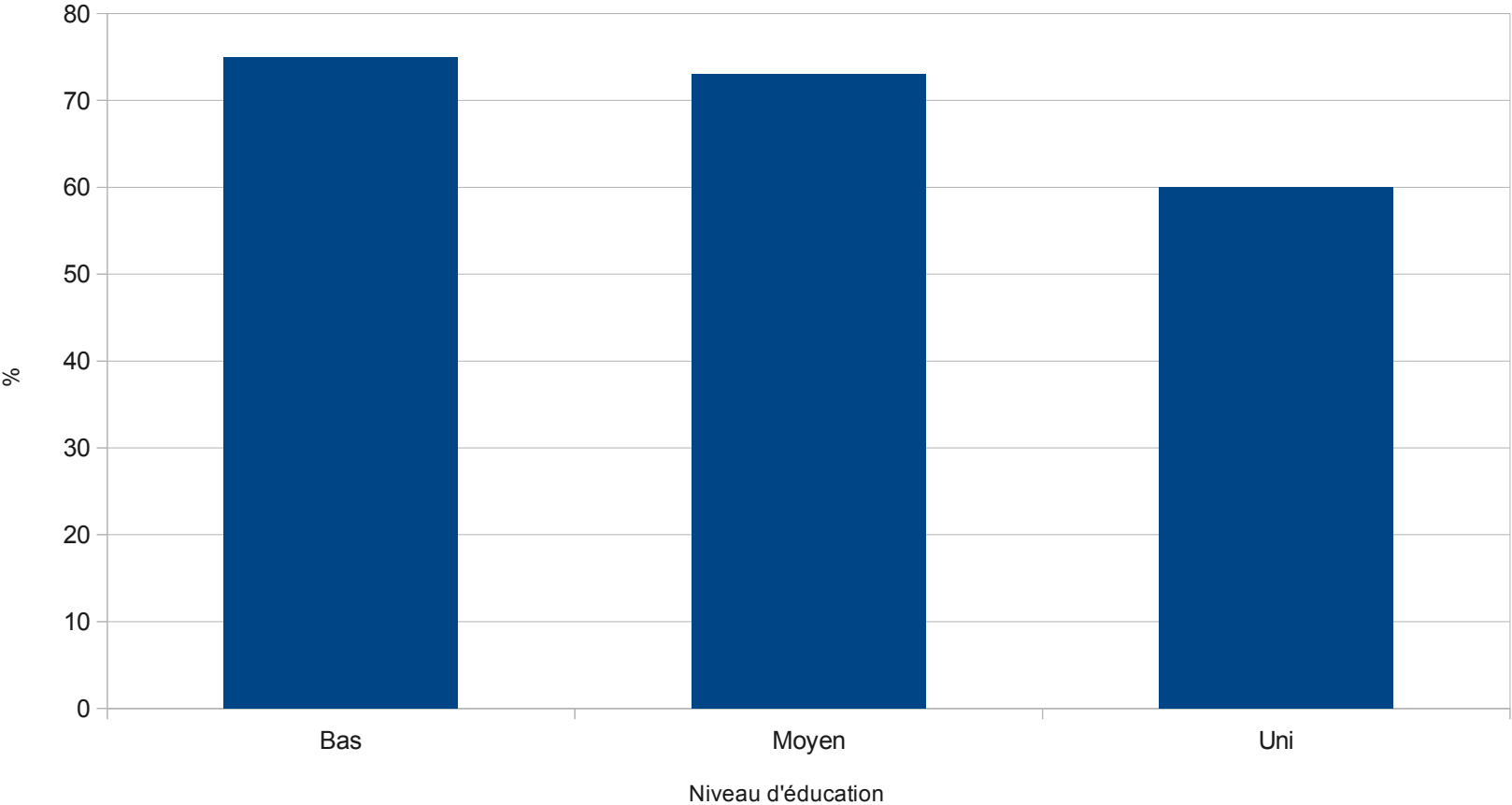
La femme fait l'essentiel (¾ ou plus):

Les repas, les courses



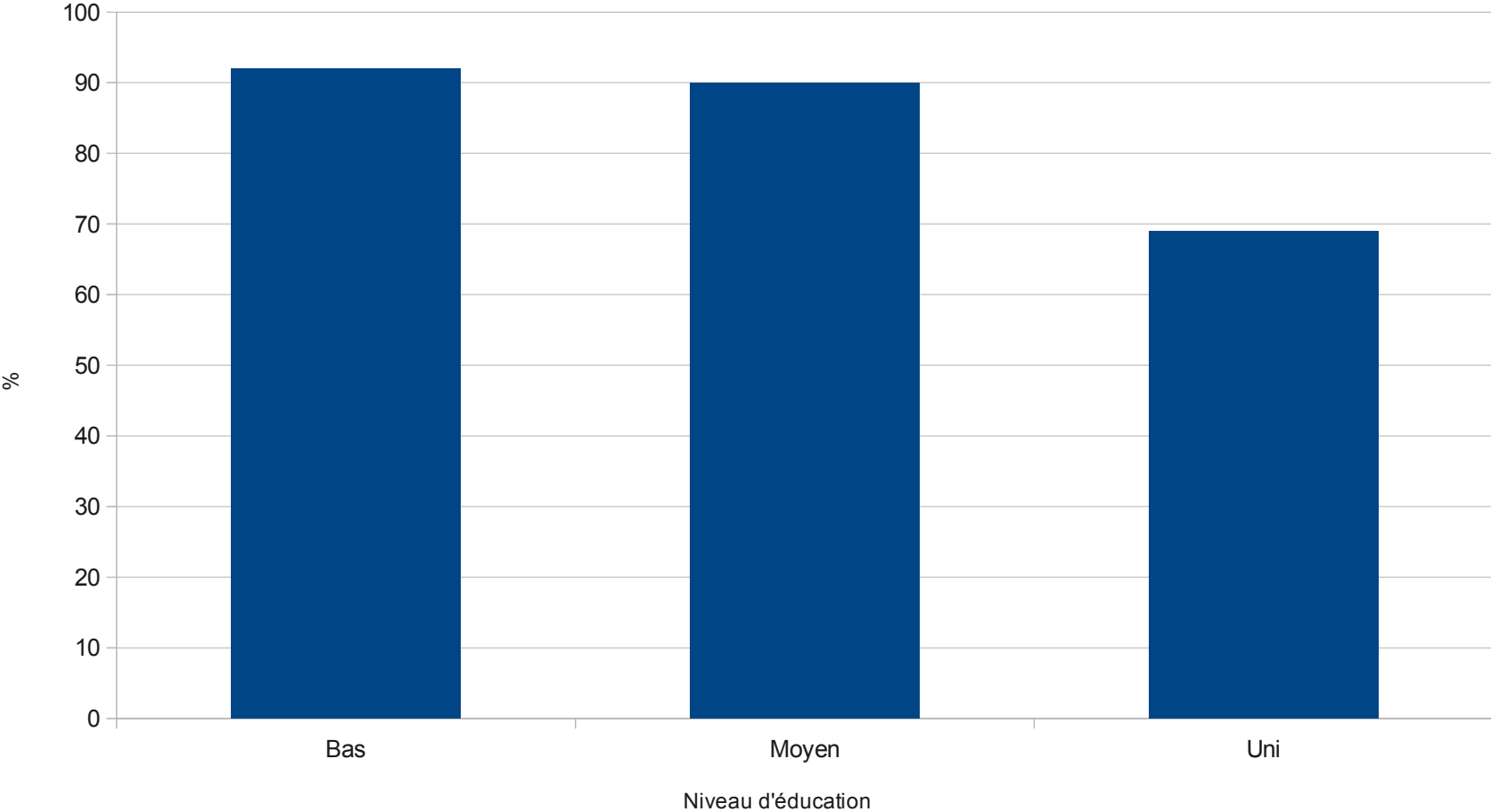
La femme fait l'essentiel (¾ ou plus):

Les rangements, les nettoyages, la vaisselle



La femme fait l'essentiel (¾ ou plus):

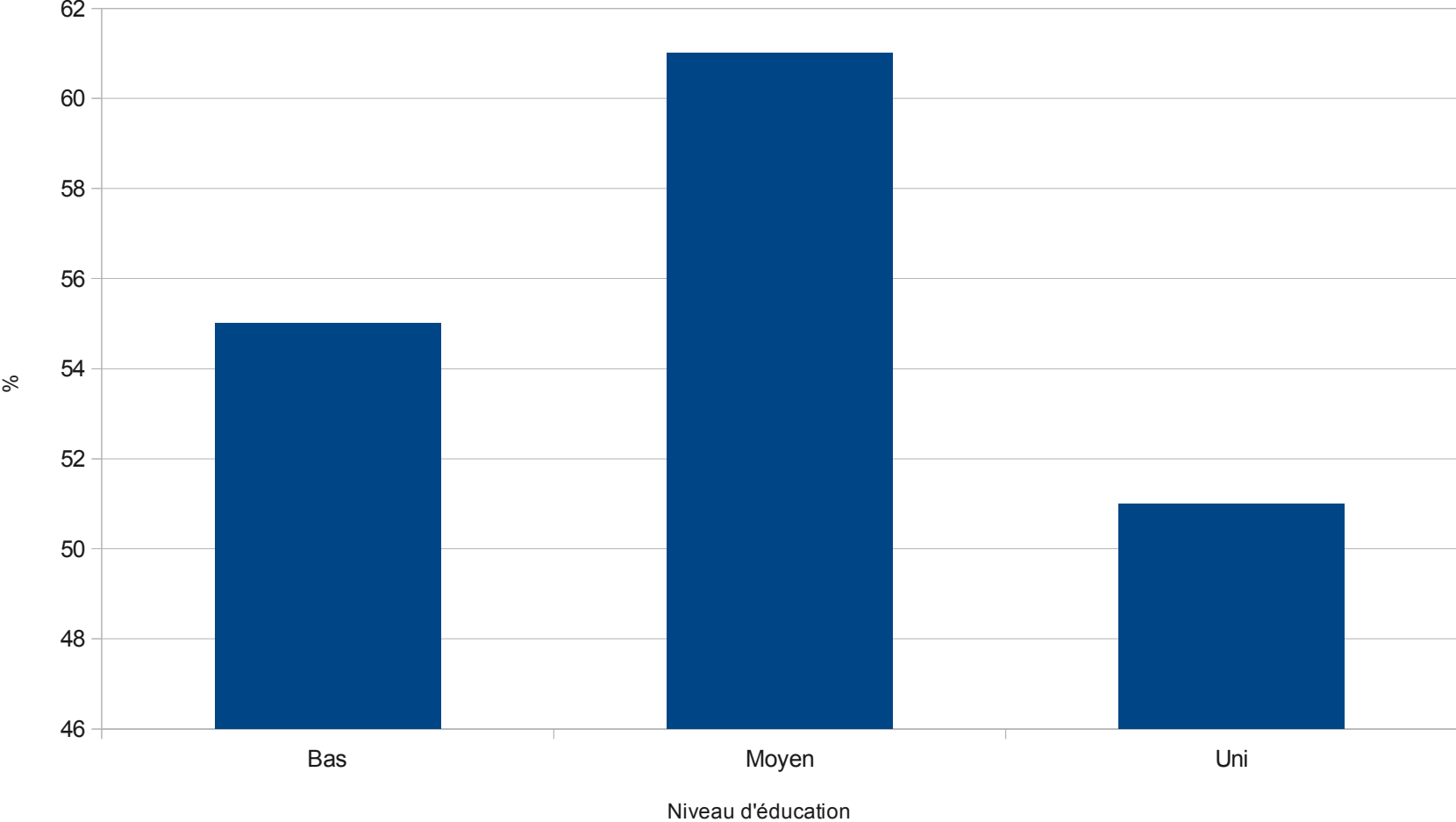
La lessive, le repassage



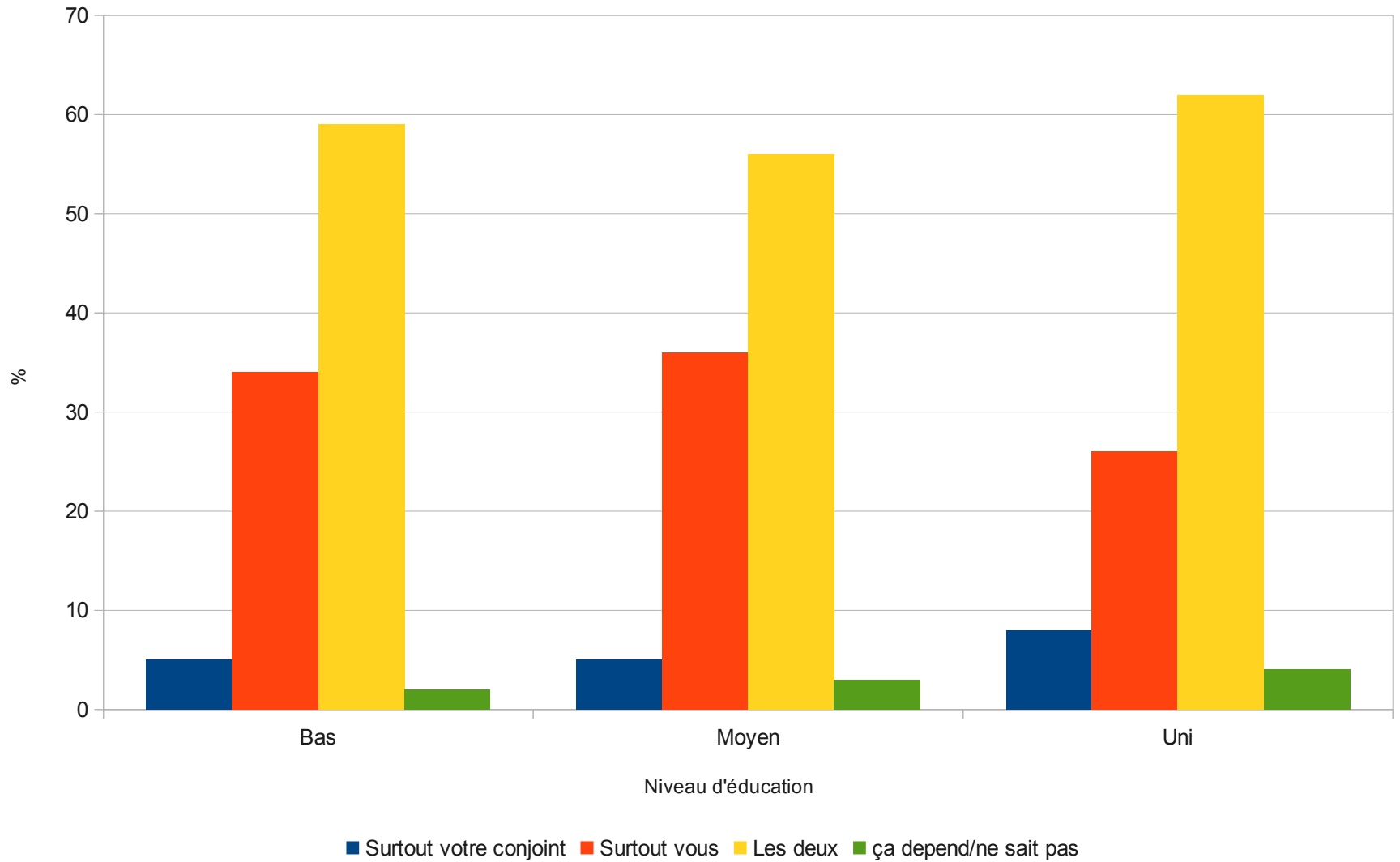
La femme fait l'essentiel (¾ ou plus):

S'occuper des enfants

habillement, toilette, repas



Qui change durablement ses engagements en cas de perturbation



Styles d'interactions de couple

Bastion

- Le groupe insiste sur son unité et son consensus plutôt que sur la singularité de ses membres. Les valeurs de stabilité/prévisibilité complètent une organisation agencée autour des différences de genre et assez rigide ment définie. Assez jaloux de son intimité, il maintient cependant, par l'un de ses membres, un certain contact avec l'environnement.

Cocon

Ce type de fonctionnement s'organise autour des valeurs de confort. Il s'agit de construire une sorte de nid assez intimiste, duquel on éloignera autant que possible le bruit extérieur. A l'intérieur, les repères sont précis: la fonction précise des espaces, l'ordonnance des rythmes accentuent le sentiment de sécurité. On n'est pas pourtant dans la tradition: le manque d'intérêt pour les fonctions externes de l'union, la faible différenciation des rôles fonctionnels, l'égalitarisme aussi, en bref la quasi absence d'asymétrie, nous en séparent.

Association

- Les valeurs dominantes, dans ce style, sont la négociation, la communication, moyens de concilier l'autonomie et l'authenticité reconnues à chacun avec les impératifs ou contraintes de la vie commune. La normativité est assez faible. La notion d'échange est peut-être plus pertinente, pour comprendre l'essentiel de ce style, que celle de partage. Le couple est très ouvert sur l'extérieur et rejette une organisation du travail fondée sur la différenciation des genres

Compagnonnage

- Dans ce styles, les individualités s'estompent un peu derrière le souci du bien commun. L'envie de ne faire qu'un, et d'aller ensemble vers une communauté à laquelle on est intéressé, à laquelle aussi on souhaite rendre certains comptes, apparaît comme le projet central. La souplesse en matière d'organisation laisse davantage de place à l'idée de partage équitable qu'à celle de négociation comptable.

Parallèle

- C'est un style d'interaction où l'unité du groupe est bâtie sur la complémentarité des fonctions et la fermeture par rapport à l'environnement plutôt que sur la communauté des esprits ou des cœurs. La sécurité, l'ordre, sont probablement les maîtres-mots de ce genre de fonctionnement.

En résumé: cinq styles d'interactions conjugales

- **Le style Bastion:** fusion/clôture/différenciation (16%)
- **Le style Cocon:** fusion/clôture/indifférenciation (15%)
- **Le style Compagnonnage:** fusion/ouverture/indifférenciation (24%)
- **Le style Association:** autonomie/ouverture/indifférenciation (29%)
- **Le style Parallèle:** autonomie/clôture/différenciation (17%)

Niveau de formation et style conjugal

45



Conclusion